

МУНИЦИПАЛЬНОЕ АВТОНОМНОЕ ДОШКОЛЬНОЕ ОБРАЗОВАТЕЛЬНОЕ
УЧРЕЖДЕНИЕ ГОРОДА НОВОСИБИРСКА «ДЕТСКИЙ САД № 373
КОМБИНИРОВАННОГО ВИДА
«СКВОРУШКА»

ПРИНЯТО
протоколом заседания
педагогического совета
МАДОУ д/с № 373
от « 1 » 09 2016 г.
№ 1

УТВЕРЖДЕНО
Приказом МАДОУ д/с № 373
От « 1 » 09 2016 г.
№ 4

Я.С.Волченко



**ПОЛОЖЕНИЕ
О РАБОТЕ С ДЕТЬМИ С ОГРАНИЧЕННЫМИ ВОЗМОЖНОСТЯМИ
ЗДОРОВЬЯ (ОВЗ) И ДЕТЬМИ-ИНВАЛИДАМИ В
МУНИЦИПАЛЬНОМ АВТОНОМНОМ ДОШКОЛЬНОМ
ОБРАЗОВАТЕЛЬНОМ УЧРЕЖДЕНИИ «ДЕТСКИЙ САД № 373
КОМБИНИРОВАННОГО ВИДА «СКВОРУШКА»**

г. Новосибирск-2016

I. Общее положение

1.1 Настоящее положение МАДОУ «Детский сад № 373 комбинированного вида «Скворушка» «О б организации работы с детьми с ограниченными возможностями здоровья (далее – дети с ОВЗ)» разработано в соответствии с:

□ *Международно-правовыми актами:* «Конвенцией о защите прав человека и основных свобод» от 04.11.1950 (с изм. и доп.); «Конвенцией о правах ребенка» (от 15.09.1990); «Декларацией прав ребенка» (от 20.11.1959);

□ *Законами РФ:* «Конституцией РФ», ст. 43, 72; Федеральным законом «Об образовании в Российской Федерации» от 29 декабря 2012 года (№ 273-ФЗ); «Семейным Кодексом РФ» от 08.12.1995 № 223 ФЗ; Федеральным законом от 24.07.1998 № 124-ФЗ « Об основных гарантиях прав ребенка в Российской Федерации»; Федерального Закона от 24.11.1995г. № 181-ФЗ «О социальной защите инвалидов в Российской Федерации»;

□ документами *Правительства РФ:* распоряжением Правительства РФ от 15 мая 2013 г. № 792-р, утверждающим Государственную программу Российской Федерации "Развитие образования" на 2013 - 2020 годы;

□ документами *Министерства образования и науки РФ:* Приказом №1014, постановлением Главного государственного санитарного врача РФ от 15.05.2013 № 26 «Об утверждении СанПиН 2.4.1.3049 - 13 «Санитарно-эпидемиологические требования к устройству, содержанию и организации режима работы дошкольных образовательных организаций»;

□ локальными актами: Уставом МАДОУ «Детский сад № 373»

1.1. Настоящее положение определяет порядок организации обучения и воспитания в совместной образовательной среде ДОУ детей с ОВЗ и детей, не имеющих таких ограничений в условиях детского сада.

1.2. Внедрение образования детей с ОВЗ в ДОУ осуществляется с опорой на имеющийся опыт и научно-методическую базу обучения и воспитания детей с ОВЗ.

1.3. Образовательная деятельность для детей с ОВЗ обеспечивается адаптированной основной образовательной программой ДОУ.

1.4. Дети с ограниченными возможностями здоровья — физическое лицо, имеющее недостатки (нарушения) в физическом и (или) психологическом развитии, подтвержденные в установленном порядке и препятствующие получению образования без создания специальных условий.

1.5. Обучение детей по адаптированным программам является формой дифференциации образования, позволяющей решать задачи своевременной активной помощи детям с ограниченными возможностями здоровья и их социальной адаптации.

1.6. Организация обучения детей по адаптированным программам строится в соответствии с принципами

- принцип индивидуализации, учета возможностей, особенностей развития и потребностей каждого ребенка;
- принцип признания каждого ребенка полноправным участником образовательного процесса;
- принцип поддержки детской инициативы и формирования познавательных интересов каждого ребенка;
- принципы интеграции усилий специалистов;
- принцип конкретности и доступности учебного материала, соответствия требований, методов, приемов и условия образования индивидуальным и возрастным особенностям детей;
- принцип систематичности и взаимосвязи учебного материала;
- принцип постепенности подачи учебного материала;
- принцип концентрического наращивания информации в каждой из последующих возрастных групп во всех пяти образовательных областях.

Цель организации образования детей с ОВЗ по данной модели - *обеспечение права детей с ОВЗ в возрасте от 2 лет до 7 лет на качественное и доступное образование по адаптированной программе, обеспечение социальной адаптации и интеграции детей с ОВЗ в новую социальную среду, осуществление коррекции отклонений в физическом и психическом развитии воспитанников с учётом индивидуальных возможностей и личностных особенностей ребёнка, обеспечение условий для совместного воспитания детей с разными образовательными возможностями.*

2. Основные задачи:

- овладение детьми самостоятельной, связной, грамматически правильной речью и коммуникативными навыками, фонетической системой русского языка, элементами грамоты;
- охрана и укрепление здоровья воспитанников, их всестороннее (физическое, социально-коммуникативное, познавательное, речевое и художественно-эстетическое) развитие;
- обеспечение единства воспитательных, обучающих и развивающих целей и задач процесса образования детей дошкольного возраста;
- построение коррекционно-развивающей и воспитательно-образовательной работы на адекватных возрасту видах деятельности и формах работы с детьми; - осуществление образовательного процесса в двух основных организационных моделях, включающих совместную деятельность взрослого и детей и

самостоятельную деятельность детей.

- внедрение адекватной возрастным возможностям модели осуществления воспитательно-образовательного процесса с детьми от 6 до 7 лет в качестве средства подготовки воспитанников к обучению в начальной школе;
- учет гендерной специфики развития детей дошкольного возраста;
- обеспечение преемственности с примерными основными общеобразовательными программами дошкольного образования;
- активное взаимодействие с семьей.

II. Алгоритм действия с детьми с ограниченными возможностями здоровья и детьми-инвалидами

Порядок приема детей с ОВЗ.

2.1. Зачисление детей с ОВЗ в функционирующую группу ДОУ осуществляется на основании письменного заявления родителей (законных представителей) на имя заведующего ДОУ, заключения и документации Территориальной психолого-медико-педагогической комиссии и осуществляется в установленном порядке. Прием в группу может проводиться в течении всего года при наличии свободных мест. Дети с ОВЗ включаются в списочный состав соответствующей возрастной группы.

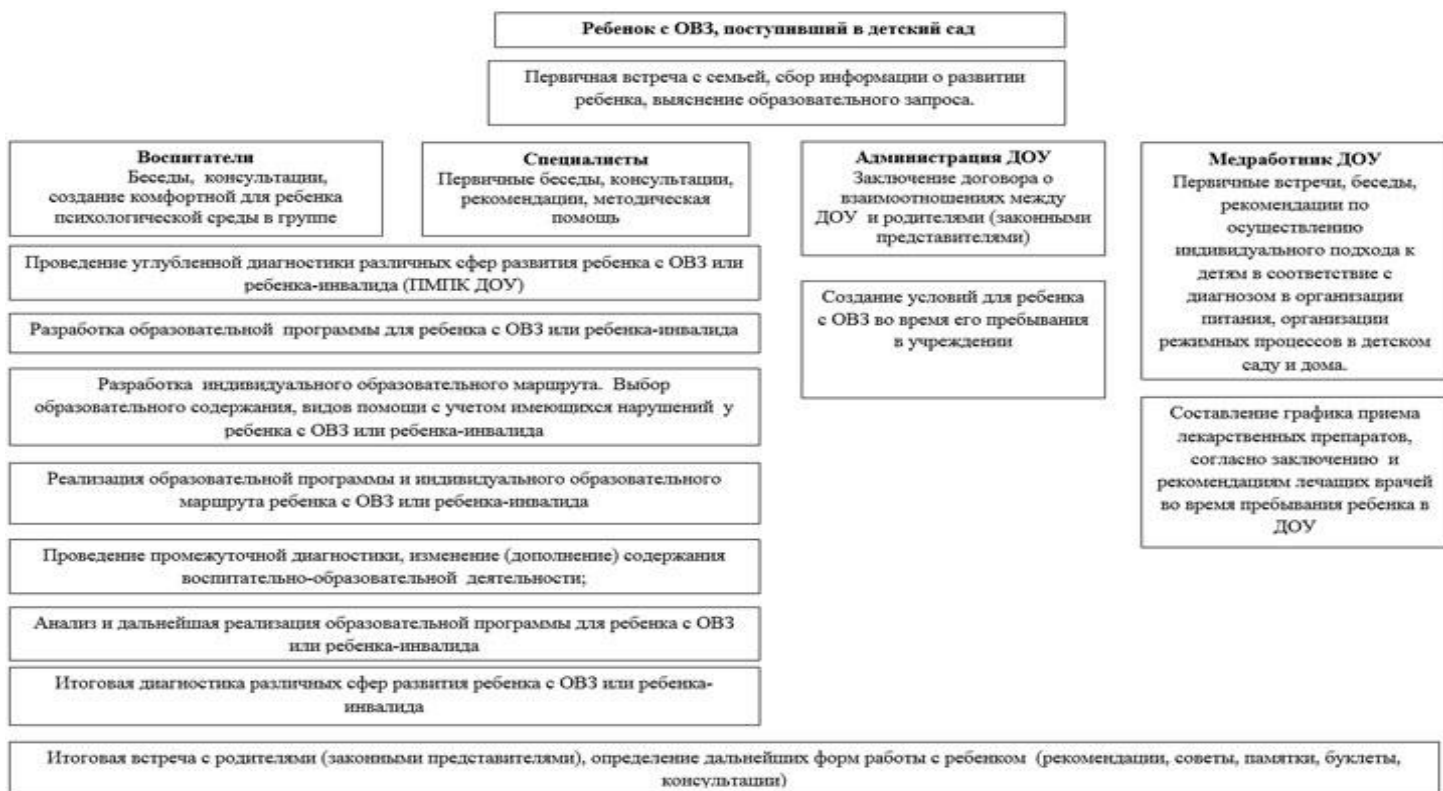
2.2. Для заключения воспитанников в МАДОУ д/с №373 представляются следующие документы:

- заявление родителей (законных представителей);
- путевка управления муниципальными учреждениями;
- заключение специалистов краевой ПМПК;
- справка МСЭ для ребенка-инвалида;
- ИПР для ребенка-инвалида;

2.3. Отношения между ДОУ и родителями (законными представителями) регулируются договором, заключаемым в установленном порядке между Муниципальным автономным дошкольным образовательным учреждением «Детский сад комбинированного вида №373 (МАДОУ д/с №373) и родителями (законными представителями) ребёнка, посещающего МАДОУ д/с №373;

2.4. По окончании срока обучения в дошкольном образовательном учреждении воспитанники направляются на ПМПК для определения образовательного маршрута в школе (общеобразовательной или специальной коррекционной).

2.5 С момента поступления детей с ОВЗ и детей-инвалидов в учреждение, с их семьями ведется тесная работа по разработанному и действующему «Алгоритму действий с детьми с ограниченными возможностями здоровья и детьми-инвалидами».



2.6 Медицинское сопровождение осуществляется под руководством старшей медицинской сестры и врача-педиатра на основе договора, заключенного между ДОУ и медицинским учреждением. Медработник осуществляет контроль за адаптацией детей с ОВЗ и детей-инвалидов к условиям МАДОУ д/с №373, отслеживает состояние их здоровья, самочувствие в течение дня. Консультирует воспитателей и родителей (законных представителей), дает рекомендации по осуществлению индивидуального подхода к детям в соответствии с диагнозом в организации питания, организации режимных процессов в детском саду и дома.

2.7 Образовательная деятельность осуществляется по адаптированной основной образовательной программе и организуется в соответствии с годовым планом МАДОУ.

2.8 Кадровое обеспечение программы осуществляется следующими специалистами: учитель-логопед и педагог-психолог, а также воспитателями, инструктором по физкультуре и музыкальным руководителем групп компенсирующей направленности.

Педагоги и специалисты ДОУ, работающие с детьми с ОВЗ:

- осуществляют психолого-медико-педагогическое обследование детей с ОВЗ;
- проводят предварительную работу с обучающимися, родителями (законными представителями), педагогическими работниками образовательной организации направленную на подготовку к организации образования детей с ОВЗ в ДОУ.
- разрабатывают (при необходимости) совместно с педагогами индивидуальные образовательные маршруты;
- отслеживают эффективность обучения детей с ОВЗ по программе, рекомендованной ТМПК.

- организуют систематическое сопровождение образовательного процесса.

2.9 Для каждого ребенка с ОВЗ разрабатывается и утверждается ПМПк учреждения индивидуальный образовательный маршрут, который по мере роста уровня развития ребенка корректируется. Отслеживание результатов развития ребенка и регулирование реализации программы возлагается на педагога, осуществляющего сопровождение детей с ОВЗ в ДОУ по приказу руководителя ДОУ.

2.10 На основе анализа промежуточной диагностики, проводимой в начале учебного года – в сентябре и в мае в конце учебного года, вносятся изменения и корректировки в индивидуальную образовательную программу для конкретного ребенка с ОВЗ или ребенка-инвалида.

В конце учебного года подготовительной к школе группы по итогам реализации индивидуальной образовательной программы в рамках психолого-медико-педагогического консилиума (ПМПк) проводится анализ итоговой диагностики различных сфер развития ребенка, обосновываются внесение корректировок, формулируются рекомендации с целью обеспечения преемственности в процессе индивидуального сопровождения ребенка с ОВЗ или ребенка-инвалида специалистами на следующем этапе его воспитания и обучения.

III. Организация инклюзивного образования

3.1 Образование детей с ограниченными возможностями здоровья организовано в форме совместного обучения детей с ограниченными возможностями здоровья и детей, не имеющих таких ограничений, в одном ДОУ.

3.2 Выбор образовательной программы обучения ребенка с ограниченными возможностями здоровья зависит от степени выраженности недостатков физического и (или) психического развития, сложности структуры нарушения, образовательных потребностей, от заключений и рекомендаций специалистов Территориальной психолого-медико-педагогической комиссией.

3.3 В рамках модели частичной интеграции оказание образовательных услуг ребёнку с ОВЗ осуществляется по режиму и расписанию возрастной группы. В режим вносятся дополнения с указанием условий и регламента проведения коррекционно-развивающих занятий с ребенком с ОВЗ, обусловленных индивидуальными психо-физическими и соматическими особенностями воспитанников группы. В расписании организованной образовательной деятельности учитываются занятия (расписаны помещения, время, специалисты), предусмотренные индивидуальной образовательной программой ребёнка с ОВЗ. Технологии, методы, средства и формы работы с детьми с ОВЗ определяются педагогами и специалистами исходя из особенностей психофизического развития, индивидуальных возможностей, состояния здоровья детей и направлены на создание позитивной атмосферы принятия и поддержки.

3.4 Дети с ОВЗ с согласия родителей (законных представителей) при необходимости могут быть направлены в течение года на консультации к специалистам.

3.5. Результаты адаптации, продвижения в развитии и личностном росте

обучающихся, формирования навыков образовательной деятельности, освоение образовательной программы, показатели функционального состояния их здоровья фиксируются в документации.

3.6. В случае невозможности полного усвоения ребенком с ОВЗ основной адаптивной образовательной программы в соответствии с рекомендациями ТПМПК из-за тяжести физических и (или) психических нарушений, индивидуальных особенностей ребенка, специалистами ДООУ решается вопрос о выборе другого образовательного маршрута.

3.7. Со всеми участниками образовательного процесса (ребенок, родители ребенка (законные представители), педагоги, специалисты) проводится работа с целью организации тесного взаимодействия и сотрудничества для достижения значимых результатов.

3.8. ДООУ оказывает родителям (законным представителям) ребёнка с ОВЗ методическую и консультативную помощь с целью повышения их медицинской и педагогической компетентности, способствует вовлечению родителей (законных представителей) в образовательную, оздоровительную и интеграционную работу, формирует у них ответственность за развитие и восстановление здоровья ребенка с ОВЗ.

3.9. ДООУ организует предметно-развивающую среду, обеспечивающую разным детям доступ к развитию их возможностей.

III. Документация для работы с детьми с ограниченными возможностями здоровья и детьми-инвалидами

Перечень необходимой документации, форма ее ведения определяются самим образовательным учреждением в зависимости от реализуемой образовательной программы.

Документация учителя – логопеда, курирующего ребенка:

- Личное дело каждого воспитанника.
- Индивидуальный образовательный маршрут на ребенка
- Планы (перспективные; календарные индивидуальных, подгрупповых и фронтальных занятий).
- Тетрадь индивидуальных занятий с ребенком (в ней отражаются структура дефекта, направления коррекционно - педагогической работы и т.д.).
- Тетрадь для записей рекомендаций разным специалистам (воспитателю, музыкальному руководителю и т.д.).
- Тетрадь для родителей ребенка с индивидуальными рекомендациями.

В конце учебного года составляются характеристика на каждого воспитанника и аналитический отчет о результатах коррекционной работы.

Документация воспитателей

- Тетрадь для родителей с индивидуальными занятиями.

- Дневник наблюдений за детьми (определяется целями и задачами образовательной программы, реализуемой в данном учреждении).

В конце учебного года воспитатель участвует в составлении характеристики на каждого воспитанника группы и аналитического отчета по результатам коррекционно - педагогической работы.

Документация педагога - психолога

В соответствии с приложением к инструктивному письму Минобразования России от 01.03.99 N 3 обязательными для заполнения педагогом - психологом являются:

- Протокол психологического обследования воспитанников.
- Перспективный план работы педагога - психолога.
- Заключение по результатам проведенного психодиагностического обследования.
- Журнал консультаций педагога - психолога.
- Программа коррекционно - развивающих занятий.

Документация музыкального руководителя

1. Планы (перспективные и календарные) проведения индивидуальных, подгрупповых и фронтальных занятий с детьми.

2. План организации и проведения совместной деятельности детей на музыкальных занятиях, досугах и праздниках и т.п.

Документация инструктора по физической культуре

1. Планы (перспективные и календарные) проведения индивидуальных, подгрупповых и фронтальных занятий с детьми.

2. План организации и проведения совместной деятельности на физкультурных занятиях, спортивных праздниках и т.п.

IV. Финансовое обеспечение

4.1 Образовательные услуги детям с ОВЗ предоставляются бесплатно.

4.2. Платные образовательные услуги, предусмотренные Уставом дошкольного образовательного учреждения, предоставляются детям с ОВЗ, на общих основаниях в соответствии с законодательством РФ.

V. Порядок управления

Заведующий МАДОУ «Детский сад №373» осуществляет общее руководство воспитанием и обучением детей с ОВЗ, координирует деятельность всего коллектива детского сада, осуществляет систематический контроль эффективной работы.